

Klassifizierungsbericht Nr. 113190

1. Ausfertigung vom 01.09.2011

Bericht zur Klassifizierung des Brandverhaltens
von dekorativen Wandbekleidungen nach DIN EN 15102,
Produktgruppe „Wandbekleidung aus gewebten Textilien mit einer Auskleidung aus
Cellulosefaser oder Cellulose und Polyesterfaser“,
aus dem Herstellwerk Bramsche

Auftraggeber: Rasch Textil GmbH & Co. KG
Raschplatz 1
49565 Bramsche

Auftrag vom: 19.07.2011 – DR

Dieser Klassifizierungsbericht definiert die Klassifizierung der Bauprodukte
in Übereinstimmung mit dem in EN 13501-1 angegebenen Verfahren.

Der Klassifizierungsbericht umfasst 4 Seiten.

Der Klassifizierungsbericht darf nur ungekürzt veröffentlicht werden.
Die auszugsweise Wiedergabe bedarf der schriftlichen Zustimmung der Prüfstelle

Bearbeiter ORR Dipl.-Ing. Restorff Nienburger Straße 3 Telefon +49 511 762 8708
Durchwahl +49 511 762 2240 30167 Hannover Telefax +49 511 762 4001
E-Mail b.restorff@mpa-bau.de

1. Einzelheiten zum klassifizierten Bauprodukt

1.1 Art und Anwendungsbereich

Bei den Bauprodukten der Produktgruppe „Wandbekleidung aus gewebten Textilien mit einer Auskleidung aus Cellulosefaser oder Cellulose und Polyesterfaser“ handelt es sich um dekorative Wandbekleidungen nach DIN EN 15102: 2007-01. Die Klassifizierung ist gültig für folgende Anwendung: Dekorative Beschichtung an Innenwänden, Trennwänden oder Decken.

1.2 Beschreibung des Bauproduktes

Die Bauprodukte werden in den in Abschnitt 2.1 aufgeführten Prüfberichten, die der Klassifizierung zugrunde liegen, vollständig beschrieben.

Die Bauprodukte erfüllen, entsprechend den Angaben des Eigentümers des Klassifizierungsberichts, die folgende europäische Produktspezifikation:

DIN EN 15102: 2008-01 – Dekorative Wandbekleidungen – Rollen- und Plattenform; Deutsche Fassung EN 15102: 2007

2. Prüfberichte und Prüfergebnisse für die Klassifizierung

2.1 Prüfberichte

Name des Labors	Auftraggeber	Nummer des Prüfberichts	Prüfverfahren
MPA BAU HANNOVER	Rasch Textil GmbH & Co. KG	112586	DIN EN 13823
		112587	DIN EN ISO 11925-2

2.2 Prüfergebnisse

2.2.1 Prüfungen nach DIN EN ISO 11925-2; 30 s Beflammung

Prüfverfahren	Parameter	Anzahl der Versuche	Prüfergebnisse	
			Stetige Parameter (Mittelwert)	Diskrete Parameter
DIN EN ISO 11925-2 30 s Beflammung				
Flächenbeflammung Abschnitt 7.3.3.1	$F_s \leq 150 \text{ mm}$	6	-	übereinstimmend
Kantenbeflammung Abschnitt 7.3.3.2.2	$F_s \leq 150 \text{ mm}$	6	-	übereinstimmend
Brennendes Abtropfen/Abfallen	Entzündung des Filterpapiers	12	-	nicht übereinstimmend

2.2.2 Prüfungen nach DIN EN 13823

Prüfverfahren	Parameter	Anzahl der Versuche	Prüfergebnisse	
			Stetige Parameter (Mittelwert)	Diskrete Parameter
DIN EN 13823	FIGRA _{0,2 MJ} (W/s)	3	269	-
	FIGRA _{0,4 MJ} (W/s)	3	259	-
	LFS < Kante	3	-	übereinstimmend
	THR _{600s} (MJ)	3	2,5	-
	SMOGRA (m ² /s ²)	3	0	-
	TSP _{600 s} (m ²)	3	26	-
	Brennendes Abtropfen/Abfallen	3	-	nicht übereinstimmend

3. Klassifizierung und direkter Anwendungsbereich

3.1 Verweisung

Diese Klassifizierung wurde in Übereinstimmung mit den Abschnitten 11.4 und 14.1 der Norm DIN EN 13501-1: 2010-01 durchgeführt.

3.2 Klassifizierung

Die Bauprodukte der Produktgruppe „Wandbekleidung aus gewebten Textilien mit einer Auskleidung aus Cellulosefaser oder Cellulose und Polyesterfaser“ werden nach ihrem Brandverhalten wie folgt klassifiziert: D

Die zusätzliche Klassifizierung in Bezug auf die Rauchentwicklung ist: s1

Die zusätzliche Klassifizierung in Bezug auf das brennende Abtropfen/Abfallen ist: d0

Das Format der Klassifizierung des Brandverhaltens der Bauprodukte ist:

Brandverhalten	Rauchentwicklung		Brennendes Abtropfen/Abfallen	
D	s	1	d	0

Klassifizierung des Brandverhaltens: D – s1, d0

3.3 Anwendungsbereich

Diese Klassifizierung gilt für folgende Endanwendungsbedingungen.

- Untergrund: Klasse A1 oder A2-s1, d0 nach DIN EN 13501-1
- Klebstoff: Metylan NP Power Granulat Plus

Diese Klassifizierung ist weiterhin für die folgenden Produktparameter gültig:

- Nennstärke: $\leq 0,6 \text{ mm}$
- Flächenbezogene Masse: $\leq 360 \text{ g/m}^2$

4. Einschränkungen

Das Klassifizierungsdokument stellt keine Typengenehmigung oder Zertifizierung des Produkts dar.

Die dem Bauprodukt in diesem Bericht zugeordnete Klassifizierung ist für eine Herstellererklärung zur Übereinstimmung innerhalb des Nachweisverfahrens System 3 zusammen mit einer CE-Kennzeichnung im Rahmen der Bauproduktenrichtlinie geeignet.

Der Hersteller hat eine Erklärung abgegeben, die den Unterlagen beigelegt wurde. Diese bestätigt, dass die Produktausführung keine spezifischen Prozesse, Verfahren oder Abläufe beinhaltet (z. B. keine Zusätze von flammenhemmenden Stoffen, Begrenzung von organischen Bestandteilen oder Zusätzen von Füllstoffen) zur Verbesserung des Brandverhaltens, um die erzielte Klassifizierung zu erreichen. Als Konsequenz hieraus hat der Hersteller den Schluss gezogen, dass das System 3 des Übereinstimmungsnachweisverfahrens angemessen ist.

Die Prüfstelle hat deshalb keine Rolle in der Probenauswahl gespielt, obschon die Prüfstelle angemessene Referenzen, die vom Hersteller stammen, bereithält, um die geprüften Proben zu verfolgen.

Hannover, 1. September 2011

Leiter der Prüfstelle

(ORR Dipl.-Ing. Restorff)

Prüfbericht Nr. 112586

1. Ausfertigung vom 25.08.2011

Auftraggeber: Rasch Textil GmbH & Co. KG
Raschplatz 1
49565 Bramsche

Auftrag vom: 19.07.2011 - DR

Inhalt des Auftrags: Prüfung des Brandverhaltens
nach DIN EN 13823:2010-12 der
dekorativen Wandbekleidung nach DIN EN 15102:2008-01
„Wandbekleidung aus gewebten Textilien
mit einer Auskleidung aus Cellulose und Polyesterfaser“
Artikelnummer 090023

Hinweis: Die Prüfergebnisse beziehen sich auf das Brandverhalten eines
Bauprodukts unter den besonderen Bedingungen der Prüfung; sie
stellen nicht das einzige Kriterium zur Bewertung des potentiellen
Brandrisikos des Bauprodukts in der praktischen Anwendung dar.

Der Prüfbericht umfasst 8 Seiten.

Der Prüfbericht darf nur ungekürzt veröffentlicht werden. Die auszugsweise Wiedergabe bedarf der schriftlichen Zustimmung der Prüfanstalt. Die Ergebnisse beziehen sich nur auf das geprüfte Probenmaterial.

Bearbeiter Dipl.-Ing. Piechulla
Durchwahl (05 11) 7 62 – 25 86 Nienburger Straße 3 Telefon +49 511 762 8708
E-Mail c.piechulla@mpa-bau.de 30167 Hannover Telefax +49 511 762 4001



Niedersachsen



Notifizierte Stelle
0764

1 Probeneinlieferung

Probenahme: durch Auftraggeber
Probeneingang: am 18.07.2011 durch Paketdienst
Probenmenge: 1 Rolle 50,0 m x 0,90 m

2 Angaben des Auftraggebers zum Bauprodukt

Bezeichnung: „Wandbekleidung aus gewebten Textilien mit einer Auskleidung aus Cellulose und Polyesterfaser“

Beschreibung: Bei dem Bauprodukt handelt es sich um textile Wandbekleidung.

Anwendungsbereich: Wandbekleidung

Wesentliche Bestandteile:
(Aufbau / Nennwerte)

- Substrat: Vlies aus Zellstoff und synthetischen Anteilen, flächenbezogene Masse 110 g/m²
- Kettfaden aus 100 % Leinen, flächenbezogene Masse 160 g/m²
- Kaschierkleber auf Polyvinylbasis, flächenbezogene Masse 82 g/m²
- Vollflächiger Überdruck mit wässrigem Farbsystem flächenbezogene Masse 9 g/m²

3 Probenherstellung

Die eingelieferte Wandbekleidung wurde nach Herstelleranweisung mit dem Kleber „Metylan NP Power Granulat Plus“ auf Gipsplatten geklebt, die als Normträgerplatten nach DIN EN 13238:2010-06 festgelegt waren. Die tapezierten Gipsplatten mit den Abmessungen 1500 mm x 1000 mm bzw. 1500 mm x 500 mm wurden zu einer Probenecke für die Brandprüfungen nach DIN EN 13823:2010-12 zusammengesetzt.

4 Trägerplatte und Probeneinbau

Die Probenflügel wurden jeweils ohne Abstand zwischen Trägerplatte und Abschlussplatte eingebaut.
Die Anordnung der Proben ist in den Bildern 1 und 2 dargestellt.

5 Konditionierung

Die Konditionierung der Proben erfolgte nach DIN EN 13238:2010-06.

6 Versuchsdurchführung

Die Brandprüfungen erfolgten nach DIN EN 13823:2010-12, Abschnitt 8.

Anzahl der Versuche: 3

Datum der Prüfung: 12.08.2011

7 Prüfergebnisse

Die Prüfergebnisse sind in den Tafeln 1 und 2 sowie in den Bildern 5 bis 11 enthalten. Die Bilder 3 und 4 zeigen die Proben nach dem SBI-Versuch.

Zur Bestimmung der Dicke und der flächenbezogenen Masse des Bauproduktes wurden einzelne Abschnitte vermessen und gewogen.

Tafel 1: Dicke und flächenbezogene Masse

Dicke	0,57	mm
Flächenbezogene Masse	351	g/m ²

Tafel 2: Brandprüfungen nach DIN EN 13823: 2010-12

Probe-Nr.		1	2	3	Mittelwert
FIGRA _{0,2 MJ}	W/s	264	293	248	269
FIGRA _{0,4 MJ}	W/s	249	293	235	259
LFS < Kante		ja	ja	ja	ja
THR _{600s}	MJ	2,37	2,60	2,59	2,52
SMOGRA	m ² /s ²	0	0	0	0
TSP _{600 s}	m ²	24,6	29,3	24,2	26,0
Brennendes Abtropfen/Abfallen innerhalb von 600 s		nein	nein	nein	nein
Brennendes Abtropfen/Abfallen > 10 s innerhalb von 600 s		nein	nein	nein	nein



Bild 1: Oberfläche des breiten Probenflügels



Bild 2: Probenecke



Bild 3: Oberfläche des breiten Probenflügels nach dem SBI-Versuch

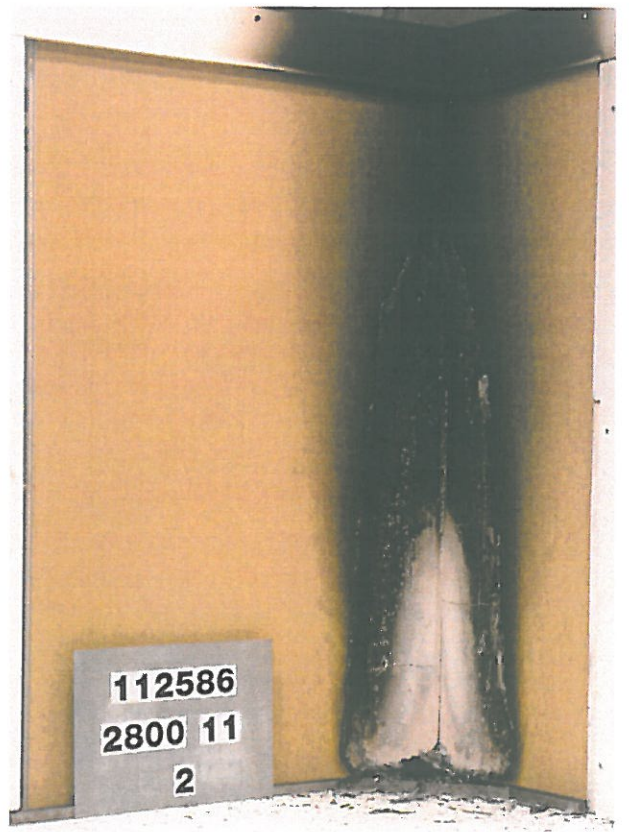


Bild 4: Probenecke nach dem SBI-Versuch

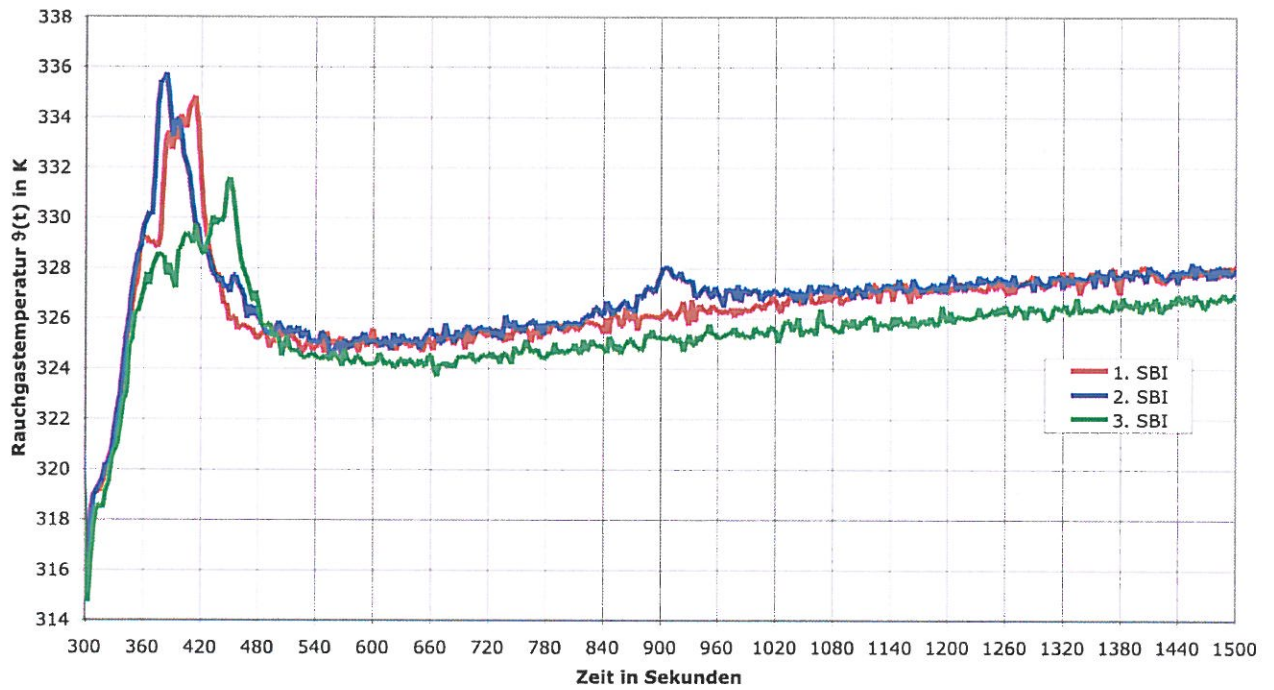


Bild 5: Verlauf der mittleren Rauchgastemperatur $\vartheta(t)$

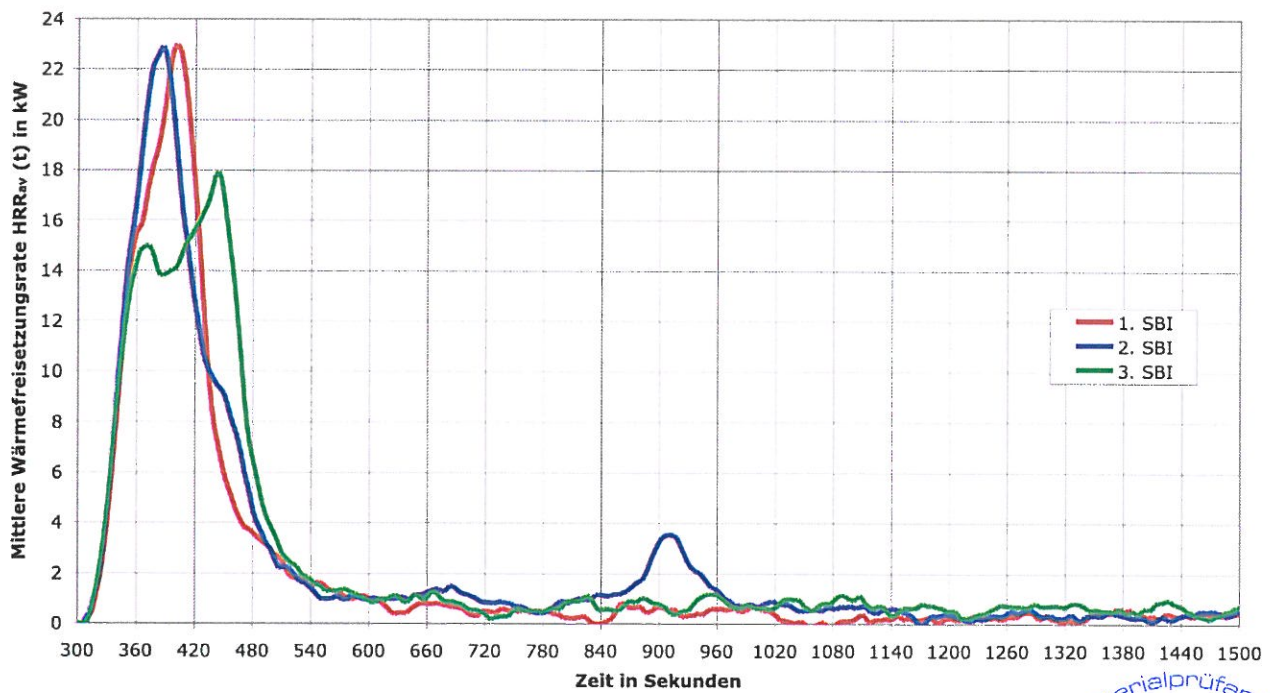


Bild 6: Verlauf der mittleren Wärmefreisetzungsrate $HRR_{av}(t)$

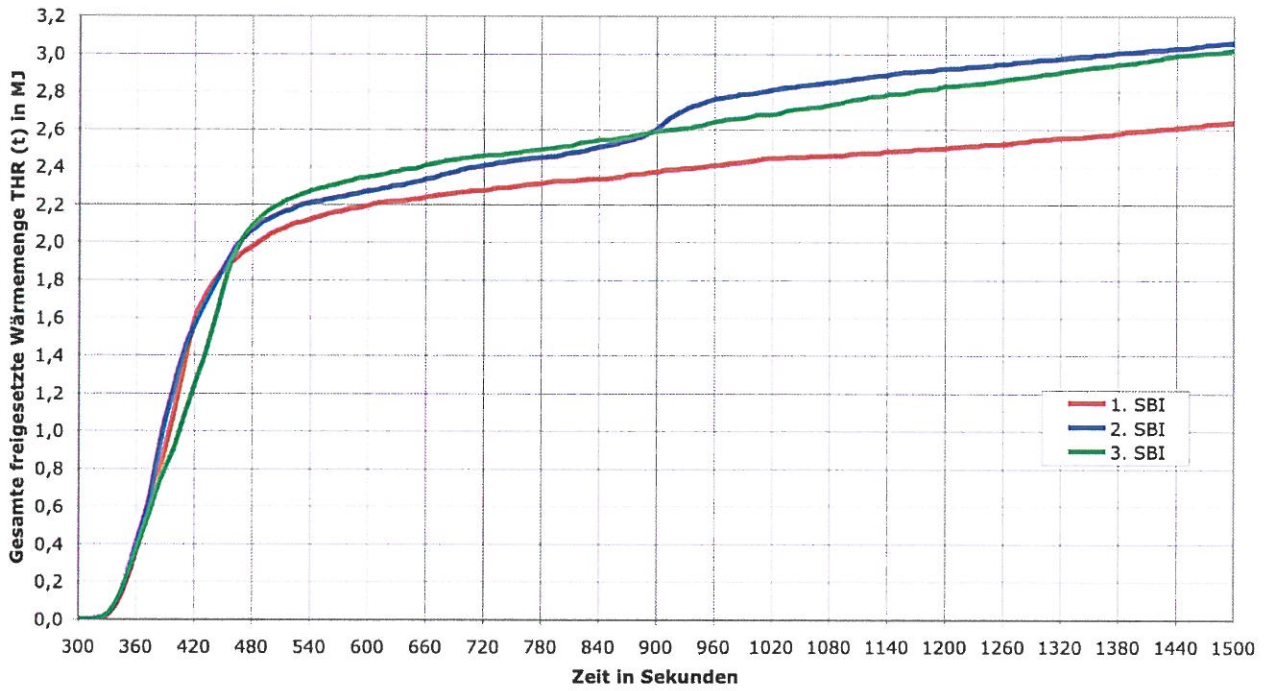


Bild 7: Verlauf der gesamten freigesetzten Wärmemenge THR (t)

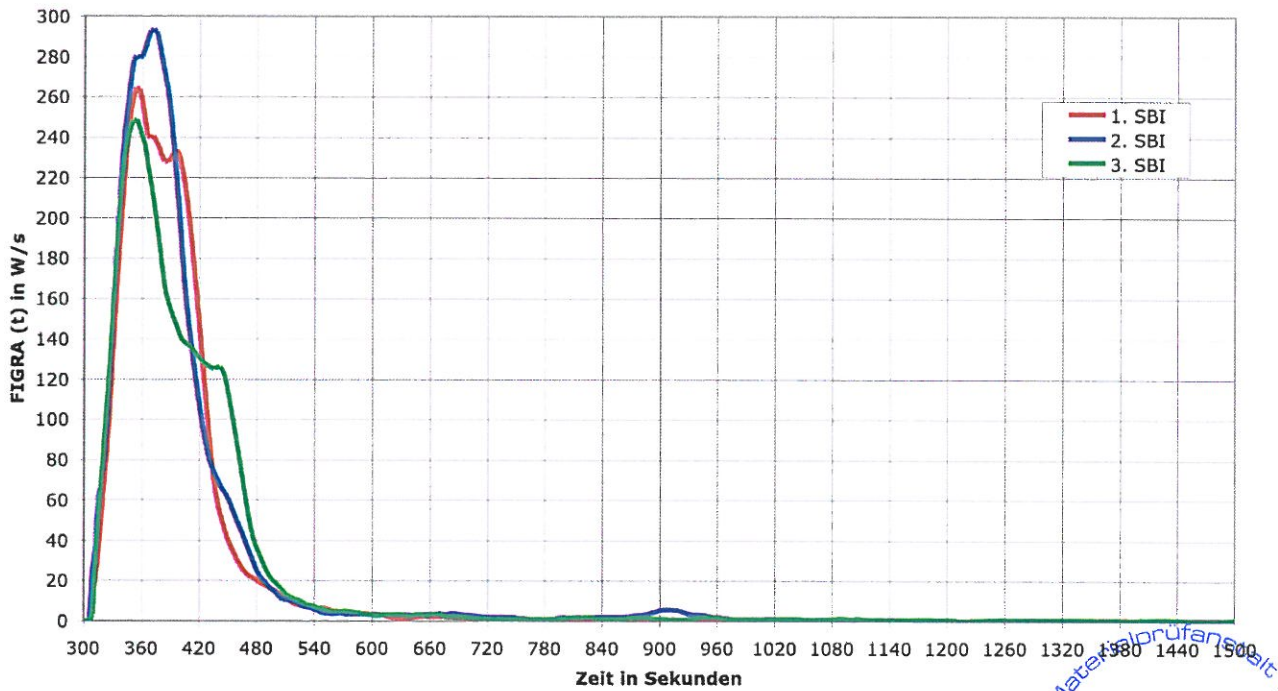


Bild 8: Verlauf des Feuerwachstumswertes FIGRA (t)

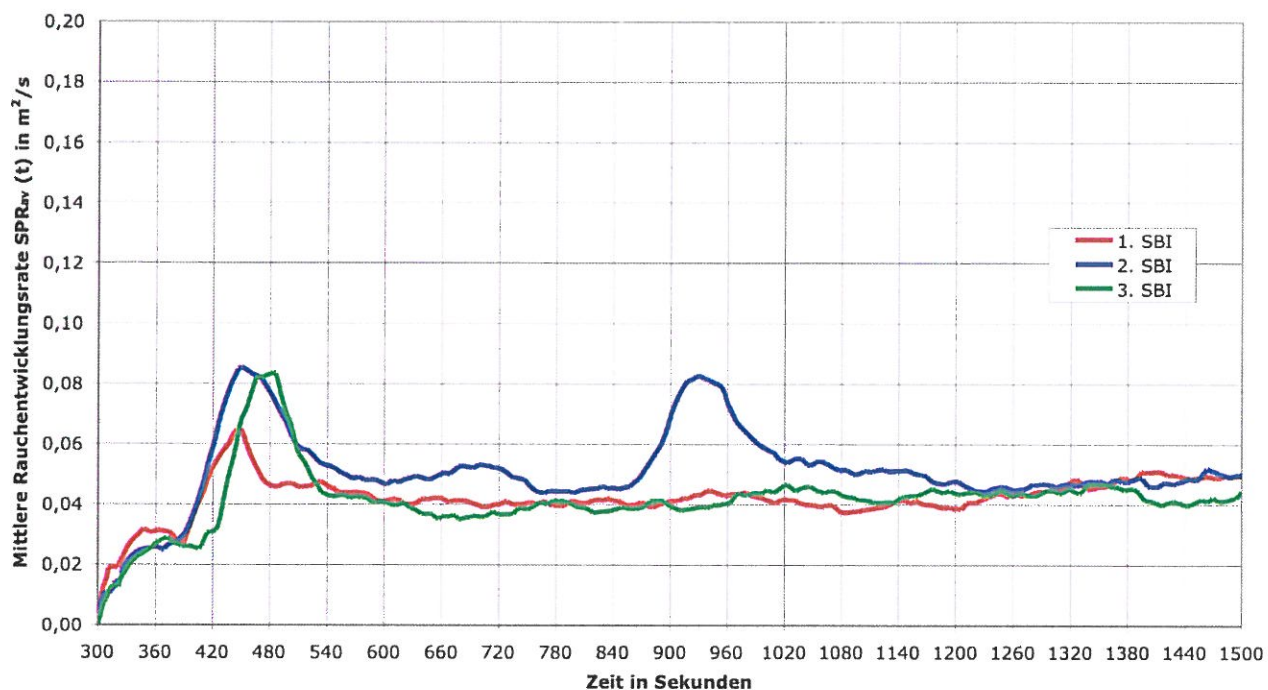


Bild 9: Verlauf der mittleren Rauchentwicklungsrate SPR_{av} (t)

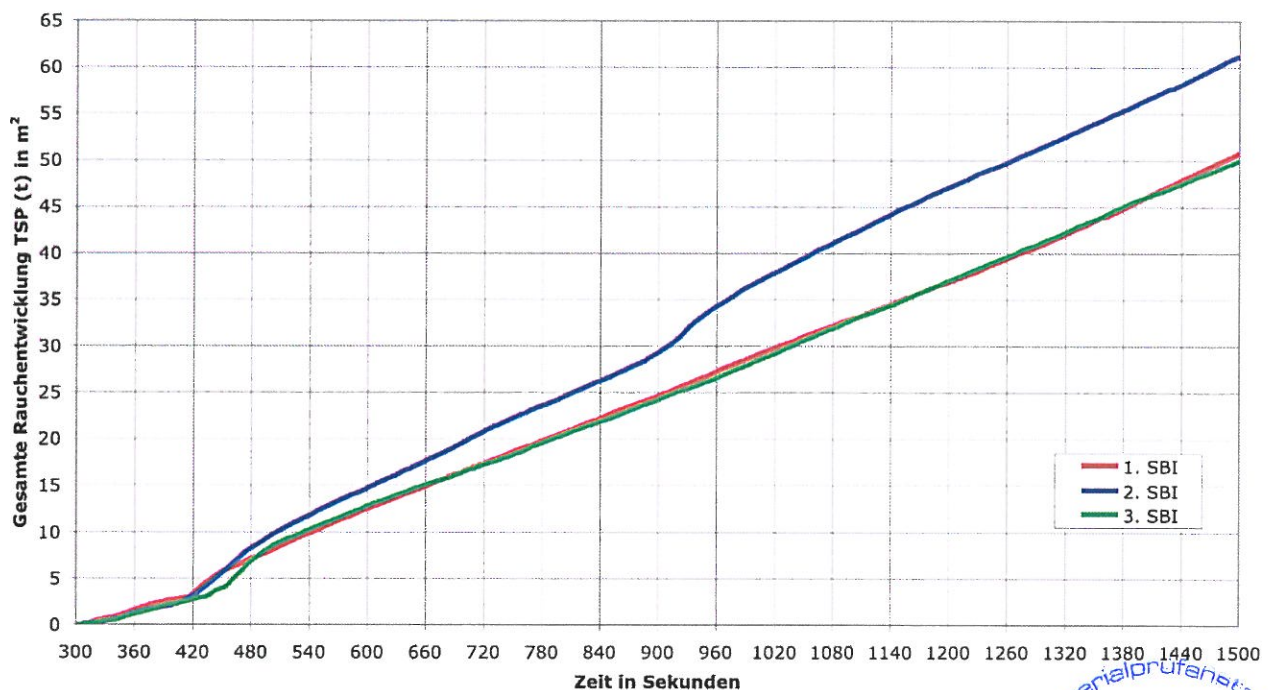


Bild 10: Verlauf der gesamten Rauchentwicklung TSP (t)



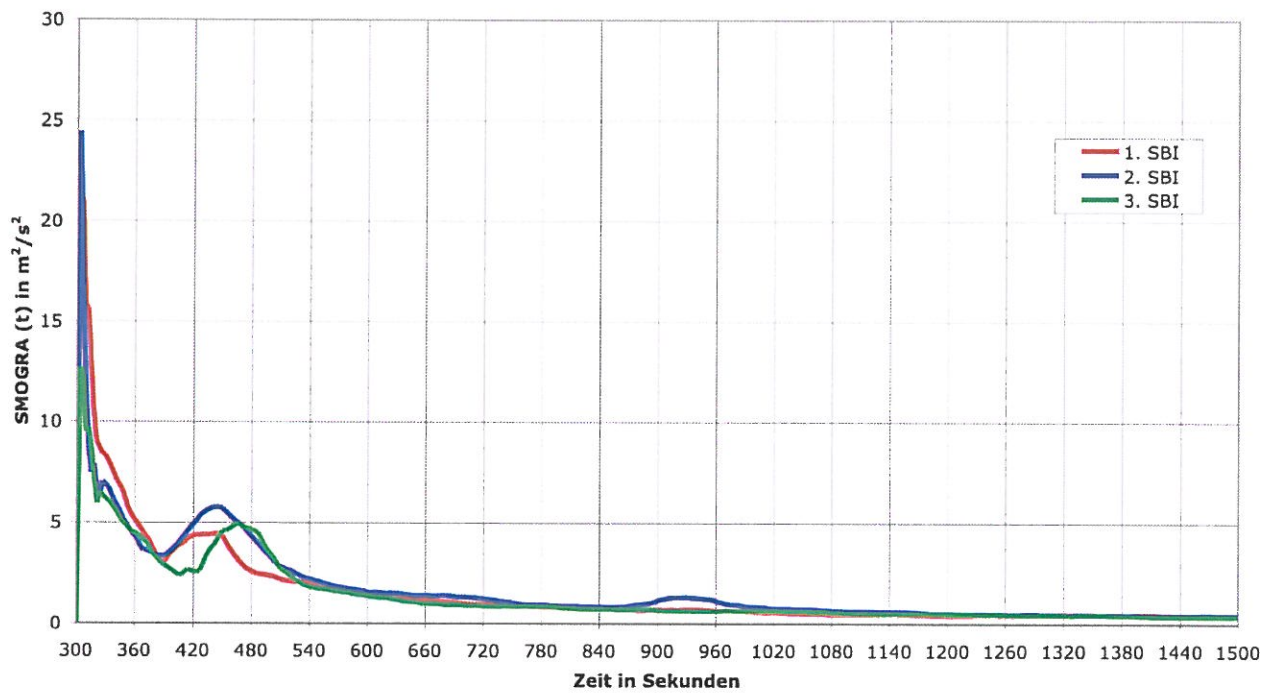


Bild 11: Verlauf des Rauchzunahmeindex SMOGRA (t)

Hannover, 25. August 2011

Leiter der Prüfstelle



(ORR Dipl.-Ing. Restorff)



Sachbearbeiter



(Dipl.-Ing. Piechulla)

Prüfbericht Nr. 112587

1. Ausfertigung vom 25.08.2011

Auftraggeber:	Rasch Textil GmbH & Co. KG Raschplatz 1 49565 Bramsche
Auftrag vom:	19.07.2011 - DR
Inhalt des Auftrags:	Prüfung des Brandverhaltens nach DIN EN ISO 11925-2: 2011-02 der dekorativen Wandbekleidung nach DIN EN 15102:2008-01 „Wandbekleidung aus gewebten Textilien mit einer Auskleidung aus Cellulose und Polyesterfaser“ Artikelnummer 090023
Hinweis:	Die Prüfergebnisse beziehen sich auf das Brandverhalten eines Bauprodukts unter den besonderen Bedingungen der Prüfung; sie stellen nicht das einzige Kriterium zur Bewertung des potentiellen Brandrisikos des Bauprodukts in der praktischen Anwendung dar.

Der Prüfbericht umfasst 3 Seiten.
Die Prüfergebnisse sind auf den Seiten 2 bis 3 zusammengestellt
Das Versuchsmaterial ist verbraucht.

Der Prüfbericht darf nur ungekürzt veröffentlicht werden. Die auszugsweise Wiedergabe bedarf der schriftlichen Zustimmung der Prüfanstalt. Die Ergebnisse beziehen sich nur auf das geprüfte Probenmaterial.



1 Probeneinlieferung

Probenahme: durch Auftraggeber
Probeneingang: am 18.07.2011 durch Paketdienst
Probenmenge: 1 Rolle 50,0 m x 0,90 m

2 Angaben des Auftraggebers zum Bauprodukt

Bezeichnung: „Wandbekleidung aus gewebten Textilien mit einer Auskleidung aus Cellulose und Polyesterfaser“

Beschreibung: Bei dem Bauprodukt handelt es sich um textile Wandbekleidung.

Anwendungsbereich: Wandbekleidung

Wesentliche Bestandteile: (Aufbau / Nennwerte)

- Substrat: Vlies aus Zellstoff und synthetischen Anteilen, flächenbezogene Masse 110 g/m²
- Kettfaden aus 100 % Leinen, flächenbezogene Masse 160 g/m²
- Kaschierkleber auf Polyvinylbasis, flächenbezogene Masse 82 g/m²
- Vollflächiger Überdruck mit wässrigem Farbsystem flächenbezogene Masse 9 g/m²

3 Probenherstellung

Die eingelieferte Wandbekleidung wurde nach Herstelleranweisung mit dem Kleber „Metylan NP Power Granulat Plus“ auf Gipsplatten geklebt. Anschließend wurden 12 Proben mit den Abmessungen 250 mm x 90 mm herausgeschnitten.

4 Konditionierung

Die Konditionierung der Probekörper erfolgte nach DIN EN 13238: 2010-06.

5 Versuchsdurchführung

Die Brandprüfungen erfolgten nach DIN EN ISO 11925-2: 2011-02, Abschnitt 7.3. Es wurden 6 Flächenbeflammungen (3 Quer- und 3 Längsrichtung) nach Abschnitt 7.3.3.1. und 6 Kantenbeflammungen (3 Quer- und 3 Längsrichtung) nach Abschnitt 7.3.3.2 durchgeführt.

Anzahl der Versuche: 12
Datum der Prüfung : 18.08.2011
Beflammungsdauer: 30 s
Beobachtungsdauer: 60 s

6 Prüfergebnisse

Zur Bestimmung der Dicke und der flächenbezogenen Masse des Bauproduktes wurden einzelne Abschnitte vermessen und gewogen.

Dicke und flächenbezogene Masse

Dicke	0,57	mm
Flächenbezogene Masse	351	g/m ²

Die Prüfergebnisse der Brandprüfungen sind in den nachfolgenden Tafeln enthalten.

Ergebnisse der Prüfung Flächenbeflammung

Beflammung	Fläche					
	1	2	3	4	5	6
Proben-Nr.						
Richtung	längs			quer		
Entzündung	ja	ja	ja	ja	ja	ja
Zeitpunkt der Entflammung nach Beflammungsbeginn s	2,4	2,2	1,8	2,6	2,1	2,7
Brenndauer der Eigenflammen s	28,0	28,2	28,7	27,8	28,4	27,9
Max. Flammenhöhe mm	30	20	30	30	20	20
Flammenspitze > 150 mm	nein	nein	nein	nein	nein	nein
Zeitpunkt s	-	-	-	-	-	-
Entzündung des Filterpapiers	nein	nein	nein	nein	nein	nein

Ergebnisse der Prüfung Kantenbeflammung

Beflammung	Kante					
	1	2	3	4	5	6
Proben-Nr.						
Richtung	längs			quer		
Entzündung	ja	ja	ja	ja	ja	ja
Zeitpunkt der Entflammung nach Beflammungsbeginn s	0,4	0,3	0,3	0,5	0,3	0,3
Brenndauer der Eigenflammen s	30,5	30,3	30,2	29,9	30,2	30,2
Max. Flammenhöhe mm	20	20	20	10	20	10
Flammenspitze > 150 mm	nein	nein	nein	nein	nein	nein
Zeitpunkt s	-	-	-	-	-	-
Entzündung des Filterpapiers	nein	nein	nein	nein	nein	nein

Hannover, 25. August 2011

Leiter der Prüfstelle



(ORR Dipl.-Ing. Restorff)



Sachbearbeiterin



(Dipl.-Ing. Piechulla)