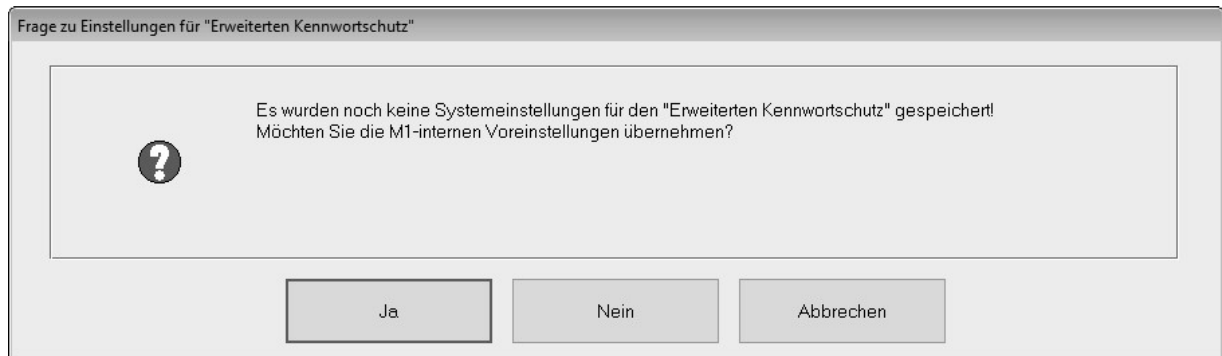


## Erweiterten Kennwortschutz in CGM M1 PRO einrichten:

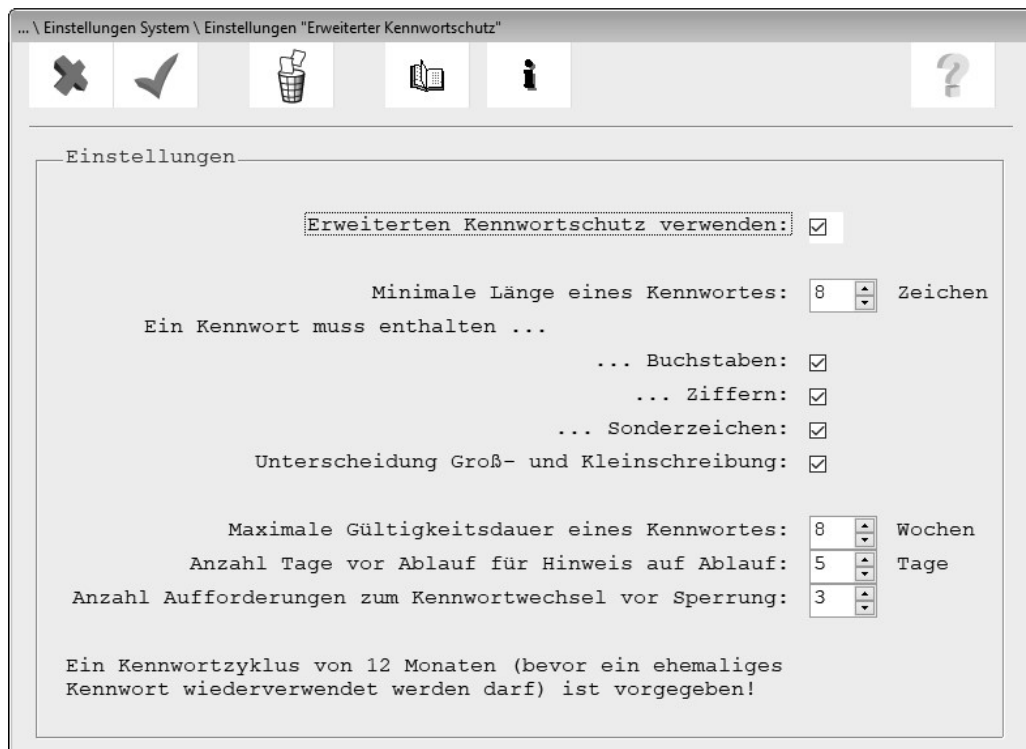
Aufgrund der stetig wachsenden Größe verschiedener Einrichtungen und der Erweiterung des Einsatzes im Klinikumfeld stellen wir Ihnen eine Konfiguration zur Verfügung, die es Ihnen erlaubt, individuelle Einstellungen für die Vergabe der Passwörter vorzunehmen.

Die Einstellung erreichen Sie unter „Praxisdaten“ → „System-Konfigurationen“ → „weitere Einstellungen“ (im oberen Bereich) → „Erweiterter Kennwortschutz“.

Bestätigen Sie die nachfolgende Meldung bitte mit „Ja“.




Sie erhalten folgende Ansicht (Beispiel):

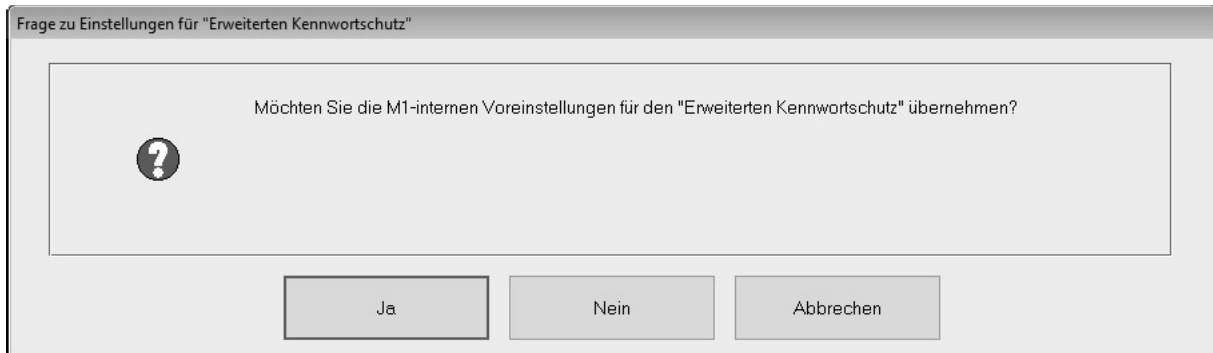


Bitte setzen Sie zunächst den Haken im Feld „**Erweiterten Kennwortschutz verwenden**“ und nehmen die gewünschten Einstellungen vor. Speichern Sie anschließend die Maske mit <F12>.

### M1-interne Voreinstellungen übernehmen

Sollten Sie bereits individuelle Einstellungen vorgenommen haben, möchten aber die Parameter

wieder auf den Auslieferungszustand zurücksetzen, haben Sie über  (<F4>) die Möglichkeit, die M1-internen Voreinstellungen wieder zu übernehmen. Es erscheint folgende Abfrage:



Frage zu Einstellungen für "Erweiterten Kennwortschutz"

Möchten Sie die M1-internen Voreinstellungen für den "Erweiterten Kennwortschutz" übernehmen?

Ja    Nein    Abbrechen

Bestätigen Sie die Abfrage, wenn gewünscht, bitte mit „Ja“.

### Protokolle

Alle Änderungen (sowohl Änderungen an den einzelnen Parametern, als auch am Passwort selbst)

können in einem Protokoll über den Button  nachvollzogen werden.

Sie erhalten zunächst eine Abfrage:



Auswahl Protokolle


Auswahl Protokolle

Protokolle zu "Erweiterter Kennwortschutz - Änderung Einstellungen"

Protokolle zu "Erweiterter Kennwortschutz - Änderung Kennwort"

## Beispielansicht nach Auswahl „Änderung Einstellungen“:

Nr.	Datum	Verkettung	Mitarbeiter	offen	in Bearb.	abschl.
136	26.09.2018 11:24		sys	<input type="checkbox"/>	<input type="checkbox"/>	<input checked="" type="checkbox"/>
Geänderte Werte=- Maximale Gültigkeitsdauer eines Kennwortes (geändert von 8 auf 10) ;session_id=9676						
135	26.09.2018 11:24		sys	<input type="checkbox"/>	<input type="checkbox"/>	<input checked="" type="checkbox"/>
Geänderte Werte=- Minimale Länge eines Kennwortes (geändert von 8 auf 9) ;session_id=9676						
134	26.09.2018 11:22		sys	<input type="checkbox"/>	<input type="checkbox"/>	<input checked="" type="checkbox"/>
Geänderte Werte=- Erweiterten Kennwortschutz verwenden (geändert von auf T)- Minimale Länge eines Kennwortes (geändert von 8 auf 10)						

Zur vollständigen Anzeige klicken Sie bitte auf die „Zoom“-Funktion  (<F9>).

### Hinweise auf Ablauf des Kennworts

Der zeitliche Ablauf richtet sich nach den Einstellungen, die Sie für die folgenden drei Angaben vorgenommen haben, Beispielsicht:

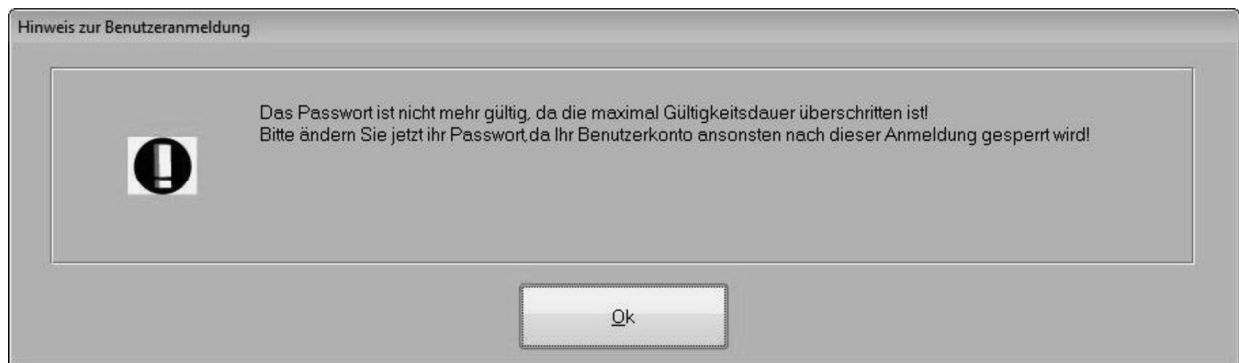
Maximale Gültigkeitsdauer eines Kennwortes:	8	▲▼	Wochen
Anzahl Tage vor Ablauf für Hinweis auf Ablauf:	5	▲▼	Tage
Anzahl Aufforderungen zum Kennwortwechsel vor Sperrung:	3	▲▼	

In diesem Falle ist ein Kennwort maximal acht Wochen gültig.

Bevor das Kennwort in acht Wochen abläuft, werden Sie ab dem 5. Tag vor Ablauf der Gültigkeit nach der Benutzeranmeldung aufgefordert, das Passwort zu ändern. Anschließend täglich, Beispielsicht:

Sollten Sie diese Hinweise ignorieren, erhalten Sie nach Vollendung der Ablauf-Frist folgende

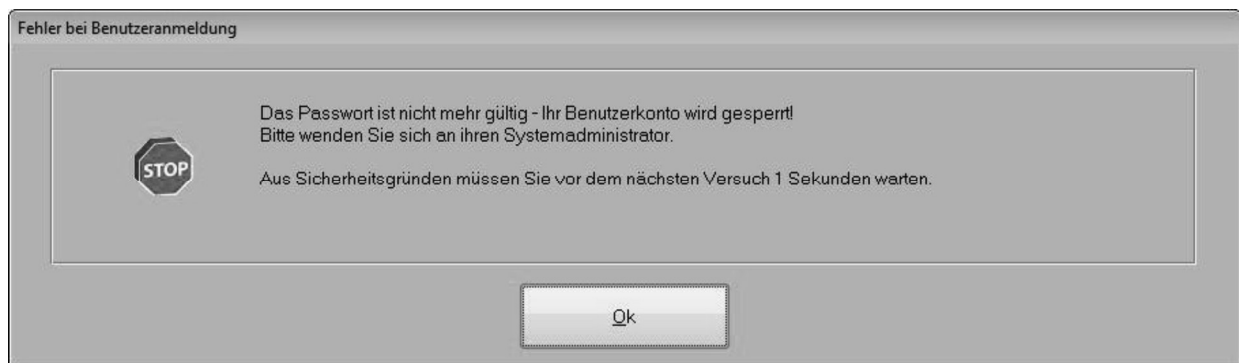
Meldung:



Bestätigen Sie bitte die Meldung mit „OK“ und ändern auf bekannte Art und Weise Ihr Kennwort.

(Beispielsweise direkt in der An-/Abmeldemaske über <F2>)

Geschieht dies nicht, erhalten Sie nach erneuter Anmeldung im System den Hinweis, dass Ihr Benutzer-Konto gesperrt wird:



**Eine Anmeldung am System ist nun mit dem bisherigen Kennwort nicht mehr möglich. Bitte wenden Sie sich in diesem Falle an den Systemadministrator der Praxis bzw. bei Fragen an die CGM M1 PRO-Hotline oder Ihren zuständigen Vertriebs- und Servicepartner.**

Die Beschreibung finden Sie auch im Kapitel 25 unserer Gebrauchsanweisung.