

sb

www.sb.iaks.info

International magazine for
sports, leisure and recreational
facilities

Internationale Fachzeitschrift
für Sportstätten und Freizeit-
anlagen

Revista internacional especial-
izada en instalaciones deporti-
vas y recreativas

45th volume
45. Jahrgang
Año 45

2/2011



Sports and leisure facilities
Sportplätze und Freizeitanlagen

Campos deportivos e instalaciones recreativas



Riedberg

New district, new sports facility

Client/Bauherr

HA Hessen Agentur GmbH
Entwicklungsträger und Treuhänder
der Stadt Frankfurt am Main
HA Stadtentwicklungsgesellschaft mbH
Projektbüro Riedberg
Altenhöferallee 131
D-60438 Frankfurt am Main

Architect/Architekt

Generalplaner-Arbeitsgemeinschaft
Baufrösche Architekten und Stadtplaner GmbH
Lange Straße 90
D-34131 Kassel

PLF Planungsgemeinschaft Landschaft + Freiraum
Querallee 43
D-34119 Kassel

SIG- HESSEN INGENIEURE
Prof. Steffen Hütteroth & Schröder GmbH
Ziegeleiweg 2
D-34376 Immenhausen

Project team/Mitarbeiter

BF: Manfred Lenhart, Diana Lüdike
Norbert Scholz, Jobst Walter, Martin Kusemann
Steffen Hütteroth, Monika Durstewitz

Author/Autor

Baufrösche Architekten und Stadtplaner

Start of construction/Baubeginn
03/2011

Commissioning/Inbetriebnahme
12/2011

Construction costs/Baukosten
4.921.000 euros/Euro

Sports space/Sportfläche
25.643 m²

Spectator capacity/Zuschauerplätze
40 seats/Sitzplätze
250 standing spaces/Stehplätze

Ancillary space/Nebenraumfläche
285 m²

Riedberg is a new, still growing district in the northwest of Frankfurt. The development project also encompasses this sports facility, which is scheduled to open at the end of this year.

The design envisages buildings terraced on a slope rising from east to west, giving the site a distinct and unmistakable character. Three levels are being created. The bottom level comprises the car park, the middle level consists of the areas of the changing room and functional building, the multipurpose pitches and synthetic turf pitch. The top level, finally, is occupied by the large, natural turf pitch and the training spaces.

The site is accessed from the east via a car park forecourt with space for 74 cars. The facility can be accessed on foot from the southwest from the existing bus stop. From the car park area, visitors proceed along the internal foot traffic axes to the functional building, which has a large, plaza-like space in front of it.

To the north, this space is adjoined by various multipurpose pitches and a spacious area of vegetation. Along with informal games and boules, club activities are possible here, e.g. camping. The multipurpose pitches with synthetic surfaces are suitable for volleyball, basketball, badminton, hockey and football. Ball-stop fencing is provided at the ends and court barriers along the sides. The "Soccerarena" is planned to be a synthetic turf pitch enclosed with barriers and netting.

The project also involves, in the centre of the site, the creation a large synthetic turf pitch (100 x 66 m). Since it includes markings for two youth pitches each measuring 60 x 40 m, it takes a lot of the effort out of match preparation. The pitch is designed to have automatic pop-up sprinklers and a training light system of eight floodlights sufficient for the illumination of half the pitch at a time. Planned at the ends is ball-stop fencing four metres high and six metres high behind the goals. Along the sides, pitch barriers consisting of round tube railings filled with grilles are envisaged.

Along the western stand side is the slope to the upper level consisting of a 75 cm high faced wall, which both retains the terrace and creates spectator viewing space. Integrated in the wall are two storage recesses for youth football goals.

With the exception of training lights, the natural turf pitch (105 x 66) adjoining to the west is being built to the same standards with pop-up sprinklers and ball-stop fencing. However, the slope bordering the next level is secured with an up to 2.5 m high retaining wall of gabions filled with natural rock. To the south are smaller, secondary training areas for goalkeeper training etc.

Along the perimeter of the facility, a 2 m wide and 650 m long track of special wood chips leads through the landscaped site.

The facility meets the special requirements of barrier-free access and equipment. The car park area includes four spaces for people with disabilities, suitably dimensioned and signposted. These are positioned right at the entrance to the changing room building.

This page
View from the east

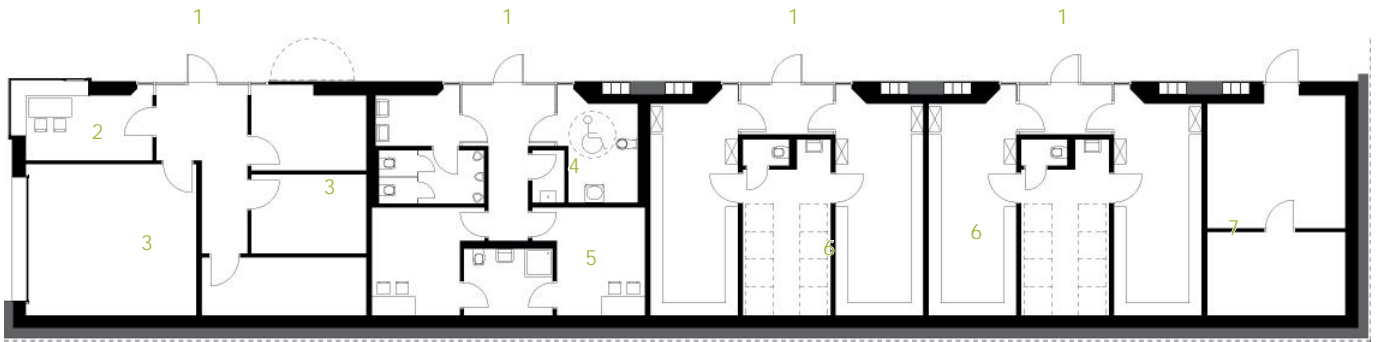
Page right
Ground plan of functional building
1 Entrance
2 Groundsman
3 Equipment store
4 Toilet
5 Referee
6 Changing room
7 Plant room

Site plan
1 Access
2 Parking
3 Functional building
4 Multipurpose pitch
5 "Soccerarena"
6 Beach volleyball court
7 Synthetic turf pitch
8 Natural turf pitch
9 Training area
10 Wood chip track

Diese Seite
Blick von Osten

Rechte Seite
Grundriss des Sportlergebäudes
1 Eingang
2 Platzwart
3 Geräteraum
4 Toilette
5 Schiedsrichter
6 Umkleide
7 Technik

Lageplan
1 Zufahrt
2 Parkplätze
3 Funktionsgebäude
4 Multifeld
5 „Soccerarena“
6 Beachvolleyballfeld
7 Kunststoffrasenfeld
8 Naturrasenfeld
9 TrainingsBäche
10 Finnenbahn



Der Sport wächst mit

Neue Sportanlage in Riedberg

Riedberg ist ein neuer, noch wachsender Stadtteil im Nordwesten von Frankfurt. Zu den Entwicklungsmaßnahmen gehört auch eine Sportanlage, die Ende dieses Jahres eröffnet werden soll.

Der Entwurf sieht eine von Osten nach Westen ansteigende terrassierte Geländeabwicklung vor, wodurch drei Ebenen entstehen: Die untere Ebene wird durch den Parkplatzbereich gebildet, die mittlere Ebene besteht aus dem Umkleide- und Funktionsgebäude, den Multifeldern und dem Kunststoffrasenfeld. Die obere Ebene schließlich beinhaltet das Naturrasen-sportplatz und die Trainingsbächen.

Erschlossen wird das Gelände von Osten über einen vorgelagerten Parkplatzbereich mit 74 PKW-Stellplätzen. Die fußläufige Anbindung der Anlage erfolgt von Südwesten über die vorhandene Bushaltestelle. Vom Parkplatzbereich gelangt man zum Funktionsgebäude, dem eine platzartige Fläche vorgelagert ist.

Die nördlich gelegenen Multifelder mit Kunststoffbelag eignen sich für Volleyball, Basketball, Badminton, Hockey und Fußball. Stirnseitig sind Ballfangzäune, längsseitig Spielfeldbarrieren vorgesehen. Die „Soccerarena“ ist als Kunststoffrasenplatz mit umlaufender Bande und Netzen geplant.

Im Zentrum des Geländes entsteht ein Kunststoffrasen-sportplatz (100 x 66 m), in dem zwei Jugendfelder von je 60 x 40 m liniert werden, was im Spielbetrieb eine Menge Arbeit erspart. Der Platz ist mit automatischer Unterfußberegnung und einer Trainingsbeleuchtungsanlage mit acht Strahlern geplant – damit sind auch Halbfeldbeleuchtungen möglich.

Entlang der Westtribüne erfolgt der Geländesprung zur oberen Ebene durch eine 75 cm hohe Verblendmauer, die sowohl die Höhe abfängt als auch Zuschauerplätze bietet. In die Mauer integriert sind zwei Aufstellbächen für Jugendtore.

Der im Westen anschließende Naturrasenplatz (105 x 66 m) erhält mit Ausnahme der Trainingsbeleuchtungsanlage den gleichen bautechnischen Standard. Die Höhenabfangung wird durch eine gestaltete, bis zu 2,50 m hohe Stützmauer aus natursteinbefüllten Gabionen hergestellt. Südlich grenzen kleinere Trainingsnebenbächen für Torwarttraining etc. an.

Entlang der Außengrenzen führt eine zwei Meter breite und 650 m lange Finnenbahn durch das modellierte Gelände.

Die besonderen Anforderungen zur barrierefreien Ausführung der Erschließung wie der Ausstattung der Anlage sind berücksichtigt. So sind vier Stellplätze für Menschen mit Behinderung mit entsprechenden Abmessungen und Beschilderungen ausgewiesen, die direkt am Zugang zum Umkleidegebäude angeordnet werden.

